

*Brno p. 349
n. 1866*

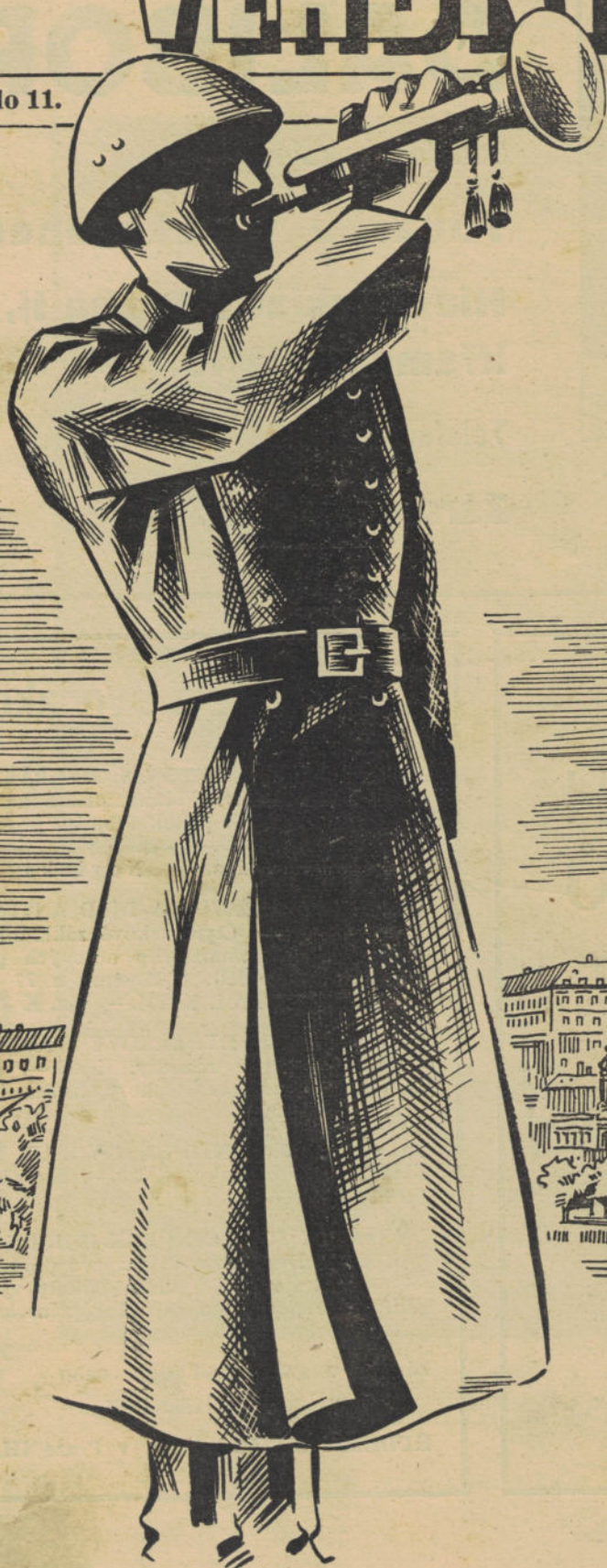
1K



VLADNÍ VOJSKO

Roč. II., číslo 11.

ČERVENEC 1941.



Bohjanek

BZENEC — MĚSTO VÍNA.

Bzenec — slavné město Moravského Slovácka — posádka 3/10. roty vládního vojska, leží na trati Brno—Vlárský průsmyk, rozloženo pod jižními výběžky Maršovského pohoří.

Na severní straně vévodí městu vrch, zvaný Starý hrad s kapličkou sv. Floriána.

Od Starého hradu táhne se k východu řada nevysokých kopců osázených vinnou révou. K jihu přecházejí tyto vrchy v rovinu, na níž se pěstuje zelenina, těšící se právě tak dobré pověsti jako známá bzenecká vína. Dál pak, jižně od města, je ohromná plocha luk lemovaná borovým lesem.

Kolébku zdejších vinohradů byl pravděpodobně kopec Starý hrad, na němž asi ve 12. století postavili markrabí z rodu Přemyslova tvrz a svahy pod ní posázeli vinnou révou. Kde bylo a je víno, tam bylo a je veselo. To nám potvrzuje i pamětní kniha známého zvelebitel bzeneckého vinařství pana Leopolda Skály a její kresby, verše i průpovědky od nejznámějších našich umělců.

Znak města Bzenec je stříbrná brána se dvěma věžemi v modrém poli. V otevřené bráně je červeně oděná ruka třímající meč. Nad bra-

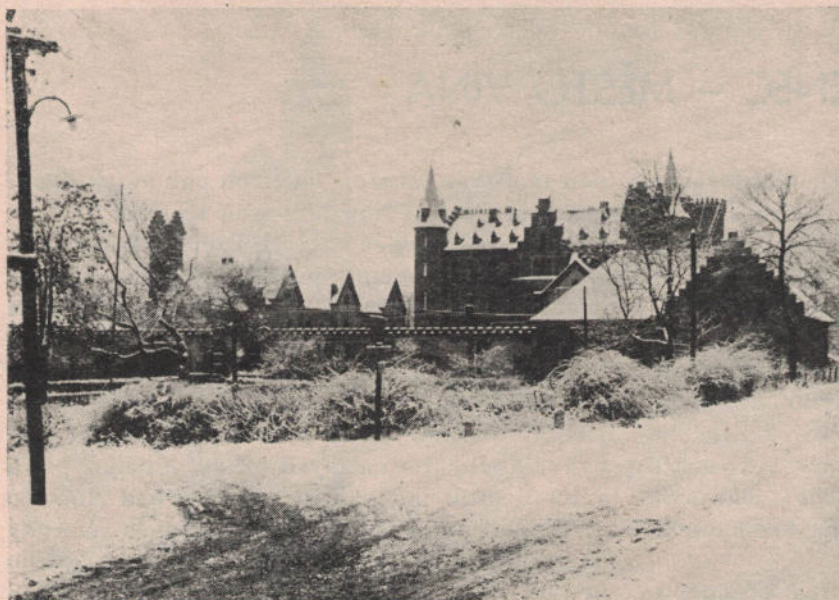
nou mezi věžemi stojí na třech pahorcích dvouocasý černý lev. Nad ním jsou tři lilie.

Jak vzniklo jméno města Bzenec, nelze s určitostí zjistiti. Místní spisovatel Msgr. J. Hanák uvádí ve svých *Pamětech*, že město pojmenovali sv. Cyril a Metoděj. Když prý tímto krajem putovali a stanuli na vrchu zvaném nyní Starý hrad a když odtud spatřili osadu, obklopenou jarními vodami, které právě zalily okolní louky, zatanulo jim na myslí město, z něhož přišli a které tolik milovali, a v údivu nad tím, co před sebou viděli, zvolali »Bysanz!« (Německy se město Bzenec nazývá *Bisenz*). Toto jméno prý už osadě zůstalo a tolik nám říká o původu názvu města pověst, která se dochovala až do našich dob. Podle Františka Miklosiče a Vincence Praska vzniklo prý jméno Bzenec od »bzí« (bez).

Ve význačnějším historickém světle jsou první zmínky o Bzenci až teprve koncem 12. století, kdy Přemyslovci postavili k ochraně důležité obchodní cesty, procházející Bzencem, na kopci nad osadou hrad a když na svazích nad Bzencem počali pěstovat vinnou révu. Na město byl Bzenec povýšen 3. ledna 1214 markrabětem



Celkový pohled na Bzenec; v pozadí Starý hrad s kaplí sv. Floriána. Foto Vratislavský, Bzenec.



Bzenecký zámek.



Vinice pod Starým hradem; nahoře kaple sv. Floriána.
Foto Vratislavský, Bzenec.

Vladislavem Jindřichem. Podle posudku znalců je však listina, povyšující Bzenec na město, padělek. Koncem 12. století patřil Bzenec do župy břeclavské a sídlo knížecí správy bývalo snad čas od času na hradě Bzenci. Začátkem 13. století stal se Bzenec střediskem jedné z žup, na které se tenkrát dělil kraj břeclavský. Podle Františka Palackého byly to župy: bzenecká, hodonínská a kunovská. Protože se bzenecký hrad stal hlavou župy, zkvétalo pak i podhradí, které za markraběte Vladislava nabylo městských práv (tržního i soudního).

Markrabata měla na bzeneckém hradě svého purkrabího, který byl velitelem župní branné moci a pečoval o bezpečnost cest, dále svého »cúdaře« čili sudího, jenž vykonával moc soud-

ní, a svého komořího, který dozíral na vybírání poplatků v celé župě.

Značného rozkvětu doznal Bzenec ve 14. stol. za markraběte Jana Jindřicha, jenž byl mladším bratrem Karla IV., krále českého. Již tenkrát bylo hlavním zdrojem výživy občanů vinařství a ovocnářství. Avšak ani řemesla a obchod v Bzenci nezahálely a značně v tu dobu prospívaly. Vedla totiž Bzencem důležitá obchodní cesta, spojující Brno se sev. Uhrami.

Z doby husitské není o Bzenci nikde žádných zpráv. Lze však soudit, že jako všude, dolehly tyto doby i na město Bzenec. Obětí válek husitských stal se pravděpodobně i bzenecký hrad, který prý byl zbořen v 15. století.

Bojohajví 1605!
Až do války třicetileté žili Bzenčané nerušeně a spokojeně a dokonce i v blahobytu. Rolníci věnovali se vzdělávání polí a vinic a pěstování dobytka, takže tu bylo hojnost obilí, masa i vína. Válka třicetiletá zasáhla však těžce do městského vývoje. V té době podnikaly oddíly různého vojska krajem zájezdy na všechny strany, nevynechaly ani Bzenec. Mnoho domů bylo tenkrát ve městě pobořeno, mnoho polí a vinic zpusťlo. Město se velmi zadlužilo »výpalným«, které muselo být placeno velitelům jednotlivých vojsk.

Po třicetileté válce se Bzenec trochu vzpamatoval, ale za patnáct let přišly naň nové hrůzy a útrapy za vpádu Tatarů, kteří zde způsobem nevyličitelným řádili a plenili. Tvrdý slovácký lid však vytrval. Situace se pomalu zlepšovala a v první polovici 18. století plynul již zase život veřejný i soukromý klidným, nerušeným proudem. V 18. století vedli Bzenečtí občané tři velké spory s vrchností, která na nich vyžadovala neoprávněně různé platy a roboty.

Podle znaku města Bzenec, na němž jest viděti ruku třímající obnažený meč, měl Bzenec právo útrpné a hrdelní. Své rozsudky dával bzenecký hrdelní soud potvrditi buď královskému tribunálu na Hradě pražském, nebo tribu-

nálu v Brně. Toto útrpné a hrdelní právo ztratil Bzenec i se soudem roku 1757. Zbytkem soudní pravomoci bzenecké bylo právo vést gruntovní knihy. Když pak roku 1850 byl zřízen okresní soud v Uherském Ostrohu, pozbylo město i tohoto práva.

V 19. století začal Bzenec zkvétat. V šedesátých letech byla rozšířena dvoutrídni obecná škola na trojtrídni a postupně až na šestitřídni. V roce 1897 dostal Bzenec měšťanskou školu chlapeckou a v roce 1885 byla tu založena zemská rolnická a vinařská škola. Nákladem země byly tu v roce 1882 postaveny kasárny pro dvě jezdecké eskadrony. Obec na ně přispěla částkou 5.000 zlatých. V těchto kasárnách je nyní jezdecká rota 10. praporu vládního vojska. V letech 1882—83 byla postavena dráha z Bzenec do Kyjova a v tu dobu spojeno také bzenecké nádraží lokální drahou s nádražím Moravský Písek.

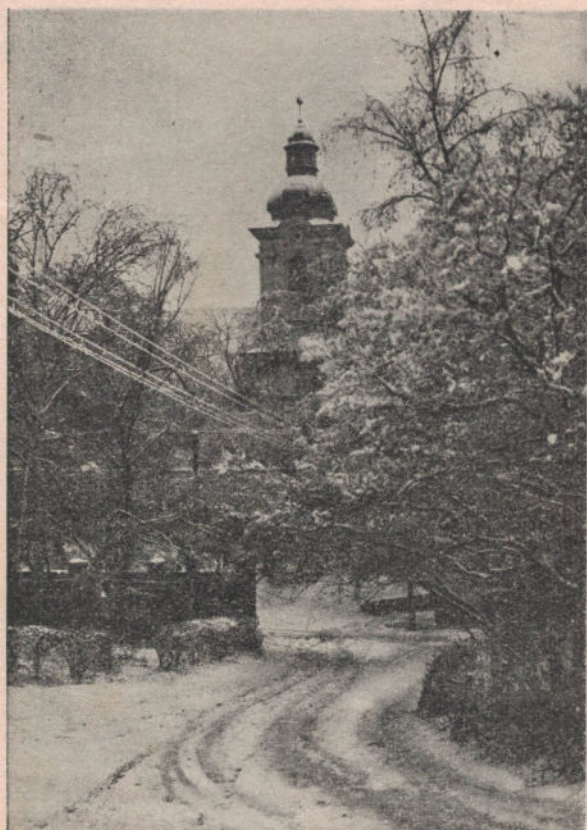
Už v 16. století měl Bzenec celkem tatáž náměstí a tytéž ulice jako nyní. Středem města je Dolní náměstí, značně prostranné, obdélníkového tvaru. Je typické svým dlážděním z obyčejného kamene (kočičích hlav) a lidově se zve »náměstí koktavé«. Uprostřed stojí na mohutném žulovém podstavci socha Panny Marie



Bzenecké sklepy pod sv. Floriánem.
Foto Vratislavský, Bzenec.

z kararského mramoru. V severní části náměstí je radnice. Nevyniká žádnou zvláštní architekturou. Na jižní straně stojí nová budova městské spořitelny. Severovýchodní roh náměstí přechází v prostranství s farním chrámem, postaveným v raném barokním slohu, v letech 1696—1702, hrabětem Jiřím z Proskova. Nad hlavním vchodem je umístěn erb zakladatelův. Uvnitř jsou tři oltáře, z nichž hlavní je umělecky vypraven. V roce 1940 byl všecek chrámový vnitřek velkým nákladem obnoven. Západně od chrámu táhne se Horní náměstí s nevelikým parkem, obecnou a měšťanskou školou, s hospodářsko-vinařskou školou a s farou. Západně odtud je zámek, před jehož průčelím je park s památnými prastarými lipami. Zámek je barokní a dal jej v letech 1709—1710 postavit Erdman hrabě z Proskova. Stavba zámku způsobila první velký spor mezi vrchností a občany, kteří byli vyzváni přispět při stavbě povinnou robotou. Dnes je zámek majetkem Vinařského družstva v Bzenci, které tam má své kanceláře a vinné sklepy.

Na kopci nad městem, zvaném Starý hrad, je kaple zasvěcená sv. Floriánovi. Dal ji v roce 1703 vystavět Erdman hrabě z Proskova. Je vybudována v pěkném barokním slohu. Uvnitř je



Bzenecký farní chrám.
Foto Vratislavský, Bzenec.

pozoruhodný oltářní obraz sv. Floriána značně umělecké ceny od neznámého umělce.

Jak už bylo řečeno, začali bzeneckou vinnou révu pěstovat markrabí z rodu Přemyslovců. Také Žerotínové a Rožmberkové měli zde před třicetiletou válkou své vinice. Svou dobrou pověst si bzenecké víno zachovalo až do nynější doby. Zvláště výborný je bzenecký ryzlink, zvaný »Lipka«, který do obchodu uvedl zvelebitel bzeneckého vinařství pan Leopold Skála. Od něho koupilo vinařský podnik i sklepy bzenecké vinařské družstvo. Na světových výstavách získávali bzenečtí vinaři za své víno první ceny. Bzenecké vinohrady jsou většinou na svazích obrácených k jihu a jsou chráněny pohořím Chříby proti severním větrům. V době zrání jsou vrchy zahřívány suchým jižním větrem, vanoucím z Bílých Karpat a z písčité Doubravy.

Pouť na svátek Nanebevzetí P. Marie a »Uzavírání hory« na sv. Vavřince, jsou veliké bzenecké slavnosti. Druhá je čistě vinařská a populárnější. Podkladem k ní je »uzavírání vin-

ných hor«, k němuž kdysi docházelo v době, kdy vinná réva začala zrát. Zákaz vstupovat do vinohradů byl vyhlášen rychtářem za přítomnosti všeho lidu a za mocné střelby z moždířů. Pak byl vztyčen nad vinohrady vích na vysoké žerdi, na znamení, že až do vinobraní je vstup do vinných hor zapověděn všem, kdo tam nemají vinic. Kdo by toho byl nedbal, byl by přísně potrestán.

Dnes zbyla ze starého zvyku jen pěkná národopisná slavnost, při které však stejně jako kdysi za starých časů oživnou Bzenecké sklepy. Pije se a zpívá, ale nepije se jen pro pití. K tomu jako doklad uvádím verše bzeneckého spisovatele Msgr. J. Hanáka:

»Je zpozdilec a hnidopich, kdo vodou jen svůj
plní břich!
My, lidé vyšší kultury, pijeme víno z bravury,
ne, abychom se opili, nýbrž svůj rozum zbystřili
a dali vzletu duši své ve sféru vtipu jiskřivé«.

† *Voj. ředitel Josef Fafek:*

ČEHO DBÁT PŘI PÉČI O KONĚ VE VLÁDNÍM VOJSKU.

Péče o koně je u vládního vojska svěřena občanským ošetřovatelům. O ošetřování vojenských koní platí dosud bývalý předpis K-II-4. Až bude přizpůsoben, bude ve vládním vojsku zaveden jako předpis E-2.

Je pochopitelné, že většina jezdců si oblíbí svěřené koně a že se o ně s láskou starají. Jinak je tomu u občanských ošetřovatelů koní, kteří na nich nejezdí. Ti musí být vychováváni v lásce ke koním. Proto je zvláště důležitý výběr ošetřovatelů koní. K této významné službě měli by být najímáni jen nejlépe vyhovující ošetřovatelé, kteří umějí dobře s koňmi zacházet již ze svého občanského povolání. Takto vybrané ošetřovatele koní je nutno důkladně vycvičit, poučovat a neustále na ně dohlížet. Jen tak se zabrání různým vážným nehodám.

Každý chovatel i zkušený jezdec ví, že se koně rodí bez nectností. Ty získávají teprve stykem s nezkušenými nebo špatnými lidmi. Máme-li příležitost navštívit nějaký chovný ústav, hřebčín, pozorujeme s podivem, jak mladá hříbata, pokud nejsou zkažena, přibíhají bez obavy k návštěvníkům, očíhávají je a dají se od nich hladit. Teprve delším pozorováním mladých koní poznáme, že jsou myslícími a cítícími tvory. Kůň je krom toho nesmírně důležitým činitelem ve službě lidské práce a národního hospodářství. Jeho život je od nepaměti spojen s lidským osudem. Proto si každý kůň plně zaslouží, aby byl řádně ošetřován a aby bylo o něho dobře pečováno.

Jak ošetřovatel, tak i jezdec mohou nesprávným ošetřováním (ježděním) a nedostatečnou péčí způsobit koni mnoho nenapravitelných škod, a tím jej úplně znehodnotit. Ošetřovatel i jezdec musí si být vědomi toho, že dobrotou a laskavým zacházením dosáhne se u koní mnohem více než násilím



Foto strážm. Mir. Rajzlik.