

# VINAŘSKÉ DRUŽSTVO V BZENCI

Bylo založeno v roce 1921 jako „Vinařsko-ovocnické družstvo v Hodoníně“. V roce 1923 přesídlilo do Bzence, kde o rok později odkoupilo sklepy a prostory zavedeného velkoobchodu s vínem firmy „Leopold Skála“. Účelem družstva bylo zajistit svým členům „společný nákup, zpracování a odbytí všech vinařských a ovocnických plodů, výrobků a potřeb, jakož i pěstování a prodej štěpovaných a jiných révových sazenic a ovocného stromoví“. V průběhu následujících deseti let se však zaměření družstva postupně vyhranilo pouze na vinařství a tak v roce 1935 byl změněn název na „Vinařské družstvo v Bzenci“.

V produkčních oblastech vína si družstvo zřídilo vlastní lisovny, z nichž mnohé byly základem pro pozdější vinařské firmy. Kromě přímých dodávek ze Bzence byla vytvořena síť filiálních podniků v důležitých centrech republiky. Zvláštní pozornost byla věnována vlastním vinárnám, ve kterých se prezentovala vysoká kvalita bzeneckých vín (v Praze, Hradci Králové, Moravské Ostravě a dalších).

Při narůstající produkci a odbytu vína však družstvo nutně potřebovalo nové a větší prostory. Ty se naskytly v podobě podsklepeného bzeneckého zámku, jehož majitel hrabě Antonín Magnis jej družstvu nejprve pronajal a v roce 1938 odprodal. V roce 1940 došlo k dalšímu rozšíření družstva a to vykoupením viničního a sklepního hospodářství od správy Eislerových vinic.

Po bouřlivých událostech roku 1948 se přikročilo k rajónování vinařských oblastí Moravy. Vinařské družstvo v Bzenci bylo sloučeno s obdobnými družstvy v Mutěnicích, Strážnici, Polešovicích, Kyjově a Čejkovicích, čímž byly vytvořeny „Slovácké vinařské závody, národní podnik Bzenec“. Tento závod později převzal další provozovny v Přerově, Olomouci a Ostravě. Postupem reorganizací byly jednotlivé provozovny rušeny a kapacita stávajících podstatně zvyšována.

Od 1. 7. 1960 nastalo celostátní sjednocení vinařského průmyslu se sídlem nového národního a později oborového podniku v Bratislavě. V rámci federalizace se vinařské závody v Bzenci od 1. 1. 1969 staly součástí Moravských vinařských závodů n. p. Mikulov. Později se národní podnik změnil na koncernový, přičemž podnikové ředitelství v Mikulově řídilo pět závodů – v Mikulově, Velkých Pavlovicích, Znojmě, Ostravě a v Bzenci.

Od 1. 3. 1991 se bzenecký závod stal státním podnikem pod názvem „VÍNO



Aranžovaný snímek, který nese jednoduchý popis – z vinobraní v roce 1937. Fotografie vznikla v jedné z bočních zámeckých budov, které se již od konce 19. století využívaly k výrobě vína. Jako druhá osoba u stolu zleva sedí jeden ze zakladatelů družstva a bývalý bzenecký starosta Leopold Skála, vedle něj vpravo pak v té době úřadující starosta a takéž člen družstva František Kučera.

BZENEC, s. p.“, který byl zahrnut do první vlny kuponové privatizace a od 1. 5. 1992 pak akciovou společností. V roce 1998 odkoupilo tuto společnost, VINIUM Velké Pavlovice“, které posléze přesunulo veškerou výrobu do Velkých Pavlovic. V listopadu roku 2002 odkoupilo historickou část zámku spolu se sklady, stáčecí linkou, reprezentačním sklepem, parkem a kotelnou město Bzenec. Nově vystavěnou část bývalého závodu pak firma „PARADISO“ a objekt údržby firma „MANTECH“. V roce 2007 zakoupily prostory vinařství „Moravské vinařské závody Hukvaldy“ a od města si pronajaly sklepní prostory pod zámek a sektárnu. Později sem přesunuly své sídlo a v roce 2010 upravily název společnosti na „Zámecké vinařství Bzenec“, které se tak stalo nositelem tradice původního „Vinařského družstva v Bzenci“.



Pohled na kvasné kádě ve sklepech Vinařského družstva v zámku - snímek z roku 1947.



Snímek z počátku 30. let zachycující nově upravený sklep č. 31 (dnes ulice K. Čapka západně od židovského hřbitova), který družstvo zakoupilo spolu s pálenicí č. 32 v roce 1931 od Leopolda Skály.



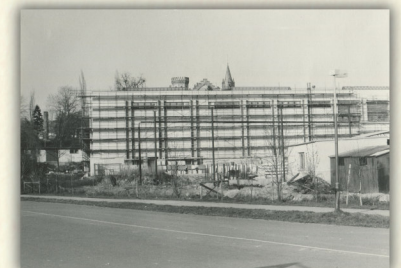
Vstup do družstevních sklepů v zámeckém parku na snímku z ledna 1939.



Dnes již neexistující budova prodejny se skladištěm a bednárny postavené v roce 1939 vedle zámku při ulici Těmická.



V roce 1975 zahájily tehdejší Vinařské závody v areálu bývalého zámeckého hospodářského dvora stavbu velkých skladovacích nádrží, která byla dokončena v roce 1978. (zdroj: Luboš Mazur)



Stavba nové budovy vinařských závodů na místě bývalého zámeckého hospodářského dvoru v 80. letech 20. století.



Nakládka vína na bzeneckém nádraží v červenci 1940.



Bzenecká vinárna U PANTÁTY na ulici Francouzská v Praze.



Výstava v Mladé Boleslavi, která trvala od 16. června do 31. srpna 1927.